



ENCORE
YMPÄRISTÖ-
PALVELUT

Jotta kaikki pysyisi kierrossa

Kestävä kehitys 2022

Yhdessä luomme kestävän huomisen

STENA RECYCLING osti Encore Ympäristöpalvelut lokakuussa 2022 päätökseen saadussa yrityskaupassa. Tulevaisuudessa Stena Recycling ja Encore Ympäristöpalvelut tulevat toimimaan yhtenä yrityksenä Suomessa. Yritysten yhdistyminen etenee vaiheittain.

Kestävän kehityksen työssä ja vastuullisuusraportoinnissa tulemme Suomessa toimimaan vuodesta 2023 alkaen Stena Metall -konsernin yhteisten linjojen mukaisesti. Stena Metall on vuonna 1939 perustettu ruotsalainen perheyhtiö. Kierrätys- ja kiertotalouspalveluita tuottava Stena Recycling on yksi Stena Metallin kahdeksasta liiketoiminta-alueesta.

Kiertotalous toteutuu vasta osittain, joten Stena Recyclingilla investoimme kierrätys- ja kiertotalousratkaisuiden kehittämiseen. Jalostamalla jättemateriaaleja nostamme materiaalien arvoa ja tuotamme laadukkaita kierrätysmateriaaleja teollisuuden raaka-aineeksi. Etsimme aktiivisesti uusia ja entistä parempia ratkaisuja kierrätykseen, jätehuoltoon ja materiaalien pitämiseen kierrossa. Investoinnit tarkoittavat esimerkiksi sähköauton akkujen käsittelyä (s. 13).

Suomessa voimme tulevaisuudessa yhtenä yrityksenä tarjota asiakkaillemme aiempaa laajemat kierrätys- ja kiertotalouspalvelut, ja kasvattaa materiaalien käsittelyllä tuottamaamme arvoa. Palveluidemme kautta voimme yhdessä asiakkaidemme kanssa rakentaa kestävää huomista.

"Teko kerrallaan etenemme kohti kiertotaloutta ja autamme asiakkaitamme löytämään kierrätysmateriaaleissa piilevän arvon."

Tämä tiivistelmä kokoaa Encore Ympäristöpalveluiden kestävän kehityksen työn tulokset vuodelta 2022. Vuosi oli pääosin yrityskauppaa edeltävää aikaa. Encoren vuoden 2022 asiakastytyvyyskyselyn perusteella asiakkaat toivovat toiminnan kehittämisen painopisteiksi erityisesti kierrätysastetta ja kuljetusten optimointia. Kierrätyksen kehittämisessä (s. 12) ja kuljetuspäästöjen vähentämisessä (s. 20) yhdessä asiakkaidemme kanssa tehty työ onkin ollut tuloksekasta.

Tästä on hyvä jatkaa eteenpäin yhdessä. Teko kerrallaan etenemme kohti kiertotaloutta ja autamme asiakkaitamme löytämään kierrätysmateriaaleissa piilevän arvon. Elinkaarensa päässä oleva tuote on meille materiaalien kierron uusi alku.



Kuva: Rami Marjamäki

Olli Kellokumpu

Toimitusjohtaja
Encore Ympäristöpalvelut Oy ja Stena Recycling Oy

Sisältö

Toimitusjohtajan katsaus	2
Vuoden 2022 kohokohtia	4
Encore lyhyesti	5
Liiketoimintamalli ja palvelumme	6
Edistämme YK:n kestävän kehityksen tavoitteita	7
Encoren kestävän kehityksen painopisteet	8
Olennaisuus ja vastuullisuuden johtaminen	9

1 Positiivisten ympäristövaikutusten kasvattaminen 10

Vastuullinen kuluttaminen	11
Kierrätysasteen nostaminen	11
Asiakastarina: Stala	12
Kierrätysmateriaaleja teollisuuden raaka-aineeksi	13
Näin huolehdimme Kaakkois-Suomen jätehuolto-asiakkaidemme materiaalit kiertoon	14
Ilmastoteot	15
Encoren hiilikädenjälki eli ilmastohyöty	15
Kestävää teollisuutta, innovaatioita ja infrastruktuureja	16
Mahdollistamme fossiilisista polttoaineista luopumista	16

2 Haitallisten ympäristövaikutusten vähentäminen 17

Palveluiden tuottamisen hiilijalanjälki	18
Päästöjen vähentäminen	19
Asiakastarina: Osuuskauppa Varuboden-Osla	20
Kuormalavojen korjaaminen ja kierrätys	21

3 Työturvallisuus, työhyvinvointi ja osaamisen kehittäminen 22

Ihmisarvoista työtä ja talouskasvua	23
Työturvallisuus	23
Työhyvinvointi	24
Hyvä koulutus	25
Osaamisen kehittäminen	25

4 Kumppaniverkoston ja toimitusketjun vastuullisuus 26

Hankinta ja kumppanuudet	27
--------------------------	----

Liitteet 28

GRI-sisältöindeksi	29
Päästölaskennan periaatteet	31

Vuoden 2022 kohokohtia

Yhdessä asiakkaidemme kanssa olemme **vähentäneet kuljetuspäästöjä** ja **kehittäneet kierrätystä**.

Sivut 12 ja 20



Vantaan Viinikkalan tuotantolaitoksemme siirtyi käyttämään 100 % uusiutuvalla energialla tuotettua lämpöä. Vuoden 2022 aikana **päästösäästöä** kertyi 20 t CO₂e. Jatkossa säästyy noin 75 t CO₂e vuodessa.

Sivu 19

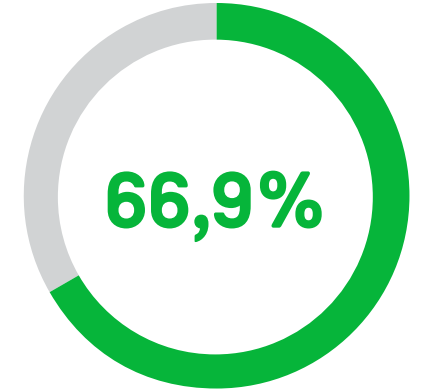


Olemme edistäneet tunnistamiamme viittä **YK:n kestävän kehityksen tavoitetta**.

Sivu 7

Jätehuoltoasiakkailta keräämiemme **jätteiden kierrätysaste** oli 66,9 % vuonna 2022. Kierrätysaste nousi vuoteen 2021 verrattuna 4,3 prosenttiyksikköä.

Sivu 11



Yhtiömme luo hyvät edellytykset **henkilöstön työhyvinvointiin** ja teemme yhdessä töitä **työturvallisuuden** kehittämiseksi.

Sivu 22



Valitsimme vuosittaisen joululahjoituksemme kohteeksi Suomen Luonnonperintösäätiön. Lahjoituksemme edisti osaltaan uhanalaisten metsien ja luonnonalueiden säilyttämistä.

Encore lyhyesti

Encore Ympäristöpalvelut on perustettu vuonna 1943. Toimimme pitkään nimellä Paperinkeräys, ja ympäristöalan pioneerina opeitimme suomalaiset kierrättämään 1940-luvulla. Vuonna 2022 Encore Ympäristöpalvelut siirtyi Stena Recyclingin omistukseen.

ENCORE YMPÄRISTÖPALVELUT siirtyi Stena Recyclingin omistukseen lokakuussa 2022 päätökseen saadussa yrityskaupassa. Tulevaisuudessa yritykset tulevat toimimaan yhtenä yrityksenä Suomessa Stena Recyclingin nimellä.

Yritysten yhdistyminen etenee vaiheittain. Yhdistymistä vie eteenpäin yhtiöille nimetty yhteinen johtoryhmä. Yritykset siirtyivät yhteiseen toiminnalliseen organisaatioon 1.12.2022 alkaen.

Osana yhdistymistä Encore Ympäristöpalvelut siirtyy toteuttamaan ja raportoimaan kestävän kehityksen työtään osana Stena Recyclingia.

Toimimme tulevaisuudessa yhtenä yrityksenä Stena Recyclingin nimellä.

Konsernirakenne

Encore Ympäristöpalvelut -konserniin kuuluu emoyhtiön lisäksi tytäryhtiö Hämeen Kuljetuspiste. Hämeen Kuljetuspiste toimii Lahden ja Kuopion alueilla ja pääkaupunkiseudulla.

Hämeen Kuljetuspisteen tytäryhtiö Kuljetus J. Niemeläinen sulautui Hämeen Kuljetuspisteeseen 31.8.2022.

Encore Ympäristöpalveluiden tytäryhtiö Encore Aluepalvelut sulautui Encore Ympäristöpalveluihin 31.3.2023.

Laitos- ja kumppaniverkosto

Encorella on valtakunnallinen tuotanto-, kuljetus- kumppani- ja keräysverkosto: 18 omaa tuotantoyksikköä ja 17 kumppaniyksikköä eri puolella Suomea. Jatkossa verkostoon kuuluvat Stena Recyclingin 16 toimipistettä. Kuljetuskumppaneita verkostossamme on noin 200.

Avainlukuja

Liikevaihto

90 milj. €

Liikevaihdon kasvu 14 % verrattuna vuoteen 2021.

Käyttökate

7,4 milj. €

Käyttökate kasvoi noin 3,2 milj. € verrattuna vuoteen 2021.

Encore Ympäristöpalvelut ja sen tytäryhtiöt maksavat kaikki veronsa Suomeen.

Työllistämme suoraan

220 henkilöä

ja kuljetus- ja tuotantoverkostomme kautta välillisesti suuren joukon lisää koko maan laajuisesti.



Liiketoimintamalli ja palvelumme

Autamme asiakkaitamme optimoimaan jätteet materiaalivirroiksi ja keräämme eri jätelajit. Toimitamme kierrätetyt materiaalit teollisuuden raaka-aineeksi tai energiahyötykäyttöön.

Toteutamme jätelain etusijajärjestystä

Encoren palvelut	
1	Jätteen määrän ja haitallisuuden vähentäminen <ul style="list-style-type: none">• Asiantuntijapalvelut asiakkaiden jätteen määrän vähentämiseksi, kierrätysasteen nostamiseksi ja jätteen haitallisten ympäristövaikutusten vähentämiseksi
2	Uudelleenkäytön valmistelu <ul style="list-style-type: none">• Kuormalavojen osto, myynti, korjaus ja vuokraus
3	Kierrätys <ul style="list-style-type: none">• Yritysten jätehuolto ja kierrätyspalvelut• Tietoturvamateriaalien käsittely• Paperinkeräys taloyhtiöistä, yrityksistä ja aluekeräyspisteistä• Kierrätysmateriaalien toimitus teollisuuden raaka-aineeksi• Tuottajayhteisöiden materiaalien hallinta
4	Energiahyödyntäminen <ul style="list-style-type: none">• Kierrätyspolttoainetta energiantuottajille• Energiapuu ja metsähake biopolttoaineeksi
5	Loppusijoitus



Kuva: Katri Lehtoia

Tutustu Stena Recyclingin liiketoimintamalliin ja palveluihin [stenarecycling.fi](https://www.stenarecycling.fi)

Encoren YK:n kestävän kehityksen tavoitteet

Tämä tiivistelmä esittelee Encore Ympäristöpalveluiden vastuullisuustavoitteita ja -työtä ennen yrityskauppaa. Jatkossa toteutamme ja raportoimme kestävän kehityksen työtä osana Stena Recyclingia.



KIERTOTALOUS

Nostamme jätehuoltoasiakkailtamme keräämiemme jätteen kierrätysasteen 75 prosenttiin vuoteen 2030 mennessä.

Etsimme uusia kierrätysmateriaalien käyttökohteita.

ILMASTO

Materiaalin kierrättämisestä syntyvä hiilikädenjälkemme kasvaa liikevaihtoomme nopeammin.

Vähennämme omien kuljetustemme päästöintensiteettiä suhteessa kuljetettuihin tonneihin 50 % vuoteen 2030 mennessä verrattuna vuoden 2021 tasoon.



Jotta kaikki pysyisi kierrossa

Tutustu Stena Metall -konsernin kestävän kehityksen tavoitteisiin:

[Stena Metall Annual Review & Sustainability Report 2021/2022.](#)

KUMPPANIVERKOSTO JA TOIMITUSKETJU

Vähennämme päästöintensiteettiä arvoketjusta 20 % vuoteen 2030 mennessä verrattuna vuoden 2021 tasoon.

IHMISET

Työturvallisuudessa tavoitteenamme on nolla tapaturmaa.

Tuemme henkilöstömme ammatillista kehittymistä.

Encoren kestävä kehityksen painopisteet

Encore Ympäristöpalveluiden vuoden 2022 kestävä kehityksen työstä raportoimme Encoren painopisteiden mukaisesti.

1. Kasvatamme oman ja asiakkaidemme toiminnan positiivisia ympäristövaikutuksia

- Nostamme jätehuoltoasiakkailtamme keräämiemme jätteiden kierrätysasteen 75 prosenttiin vuoteen 2030 mennessä. Vuonna 2021 jätehuoltoasiakkailtamme keräämiemme jätteiden kierrätysaste oli 62,5 %.
- Investoimme kiertotalouden kehittämiseen ja palvelumalliemme uudistamiseen.
- Mahdollistamme fossiilista polttoaineista luopumista.

2. Vähennämme oman ja asiakkaidemme toiminnan haitallisia ympäristövaikutuksia

- Tavoitteenamme on oman toimintamme hiilineutraalius vuonna 2035.
- Vähennämme omien kuljetustemme päästöintensiteettiä suhteessa kuljetettuihin tonneihin 50 % vuoteen 2030 mennessä verrattuna vuoden 2021 tasoon.

3. Huolehdimme encorelaisten työturvallisuudesta, työhyvinvoinnista ja kehittämisestä

- Tavoitteenamme on nolla tapaturmaa ja henkilöstön hyvä kokemus työhyvinvoinnin edellytyksistä.
- Pidämme huolta osaamisestamme ja sen kehittämisestä. Jaamme osaamistamme ja opimme monin eri tavoin omassa työssä ja projekteissa sekä tarttumalla ja kouluttautumalla uusiin vastuisiin.

4. Varmistamme kumppaniverkostomme ja koko toimitusketjun vastuullisuuden

- Tavoitteenamme on, että 95 % kuljetuskumppani- ja tuotannon alihankintaverkostostamme on allekirjoittanut Code of Conductimme vuoteen 2030 mennessä.
- Tehdessämme hankintoja edellytämme tarjoajilta tilaaja-vastuuraportin mukaisia ajantasaisia tietoja sekä selvitystä toiminnan ympäristövaikutusten vähentämisestä.

Toteutamme kiertotaloutta, jotta luonnonvaroja riittää myös tuleville sukupolville.

Encore Ympäristöpalveluiden kestävä kehityksen raportointi sisältyy jatkossa Stena Metallin raportointiin. Tutustu aiempaan raporttiin: [Annual Review & Sustainability Report 2021/2022](#)

Olennaisuus ja vastuullisuuden johtaminen

Encoren kestävyystavoitteet ovat perustuneet strategiaamme, analyysiin liiketoimintamme kyvystä tuottaa positiivisia ympäristövaikutuksia, oman toimintamme vastuullisuuden tarkasteluun sekä keskeisimpien sidosryhmiemme odotuksiin.

ENCOREN TOIMINNAN kestävä kehityksen painopisteet on määritelty suhteessa YK:n kestävä kehityksen tavoitteisiin sekä vuoropuhelussa asiakkaidemme, henkilöstömme ja kumppaniverkostomme kanssa.

Encoren asiakkuuksien ja kumppanuuksien hoitomalliin kuuluvat jatkuvat suorat keskustelut. Henkilöstön näkemyksiä kartoitetaan kyselyissä ja sisäisessä viestinnässä. Lisäksi mittaamme asiakastyytyväisyyttä ja henkilöstötyytyväisyyttä vuosittain kyselyin. Kartoitimme asiakkaidemme ja potentiaalisten asiakkaidemme vastuullisuusodotuksia myös asiakashaastatteluilla alkuvuodesta 2022.

[Encoren Tapa toimia -ohje henkilöstölle verkkosivuillamme](#)

Kumppaniverkostomme Code of Conductista lisää sivulla 27.

Vastuullisuuden johtaminen

Jatkossa Encoren vastuullisuuden johtaminen ja olennaisuusanalyysi sisältyvät Stena Recyclingin toimintaan.

[Tutustu tarkemmin Stenan vastuullisuustyöhön](#)

Encore Ympäristöpalvelut on yritysvastuuverkosto FIBSin (Finnish Business & Society) sekä Kierrätysteollisuus ry:n jäsen.

Laatu ohjaa toimintaamme

Encore Ympäristöpalveluissa on ollut ISO-standardien mukainen laatujärjestelmä käytössä vuodesta 1994. Sertifioitu laatujärjestelmä täyttää ISO:n laatu-, ympäristö-, työterveys- ja työturvallisuusstandardit, eli standardit 9001, 14001 ja 45001.

Järjestelmän puitteissa Encore Ympäristöpalvelut on pitkäjänteisesti mitannut, seurannut ja kehittänyt toimintaansa. Järjestelmä auditoidaan vuosittain ulkoisesti. Viimeisin ulkoinen auditointi on toteutettu loppuvuodesta 2022.





**Kasvatamme oman ja
asiakkaidemme toiminnan
positiivisia ympäristövaikutuksia**



Kiertotalous on liiketoimintamme ytimessä

Vuonna 2022 tavoitteemme oli nostaa jätehuoltoasiakkailta keräämiemme jätteiden kierrätysaste 64,3 prosenttiin. Toteutunut kierrätysaste oli 66,9 prosenttia, eli tavoite ylittyi.



Encoren toiminnassa edistettävät YK:n kestävän kehityksen alatavoitteet

12.2 Saavuttaa vuoteen 2030 mennessä luonnonvarojen kestävä ja tehokas käyttö.

12.4 Varmistaa vuoteen 2020 mennessä ympäristön kannalta kestävä kemikaalien ja jätteiden käsittely niiden koko elinkaaren ajan sovittujen kansainvälisten toimintakehysten mukaisesti ja vähentää merkittävästi niiden vapautumista ilmaan, veteen tai maahan, jotta haitalliset vaikutukset terveyteen ja ympäristöön voidaan minimoida.

12.5 Vähentää vuoteen 2030 mennessä merkittävästi jätteiden syntymistä ennaltaehkäisyyn, kierrätyksen ja uudelleenkäytön keinoin.

12.6 Kannustaa erityisesti suuria ja kansainvälisiä yhtiöitä ottamaan käyttöön kestävät käytännöt ja sisällyttämään kestävää kehitystä koskevat yritys vastuutiedot raportointiinsa.

Miten Encore on edistänyt tavoitetta #12 Vastuullista kuluttamista?

LIIKETOIMINTAMME EDISTÄÄ kiertotalouden keinoin luonnonvarojen kestävä ja tehokasta käyttöä. Mitä paremmin jo käytönotetut materiaalit pysyvät kierrossa, sitä vähemmän on tarvetta uusien luonnonvarojen käyttöönotolle.

Edistämme jätteiden ennaltaehkäisyä ja kierrätystä kouluttamalla ja tukemalla asiakkaidemme toiminnan kehittämistä. Oikea lajittelu ja jätteiden asianmukainen käsittely vähentävät jätteiden haitallisia vaikutuksia terveyteen ja ympäristöön.

Tuotamme asiakkaillemme dataa ympäristövastuuraportoinnin tueksi. Datan pohjalta autamme asiakkaitamme kehittämään toimintaansa kohti luonnonvarojen kestävä käyttöä.

Toimiva kierrätysketju edellyttää, että eri materiaaleille löytyvät käyttökohteet. Teemme tiivistä ja pitkäjänteistä yhteistyötä materiaaleja hyödyntävän teollisuuden kanssa materiaalien jatkokäytön takaamiseksi. Samalla varmistamme teollisuudelle kotimaisten ja laadukkaitten kierrätysmateriaalien saatavuutta. Etsimme kierrätysmateriaaleille aktiivisesti myös uusia käyttökohteita.

Olemme mitanneet tavoitteidemme etenemistä seuraamalla jätehuoltoasiakkaidemme kierrätysastetta, korjattujen kuormalavojen määrää ja raaka-aineksi toimitettujen materiaalien määrää.

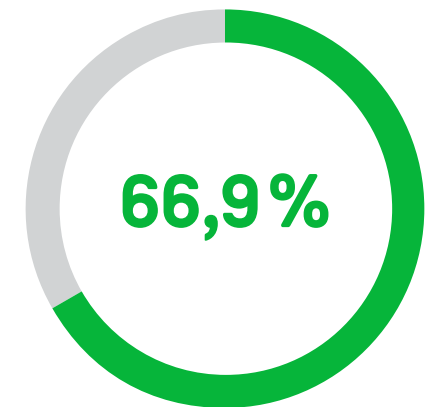
Kierrätysaste nousi vuodessa yli neljä prosenttiyksikköä

Kierrätysaste kertoo, kuinka suuri osuus jättemateriaaleista on hyödynnetty raaka-aineena. Kasvatamme oman ja asiakkaidemme toiminnan positiivisia ympäristövaikutuksia auttamalla jätehuoltoasiakkaitamme nostamaan jätteiden kierrätysastettaan. Keinoja kierrätysasteen nostamiseen ovat muun muassa lajittelukoulutukset sekä uusien erilliskerättävien jakeiden tunnistaminen. Kun aiempaa suurempi osuus jätteistä lajitellaan, jättemateriaalit on mahdollista hyödyntää raaka-aineena ja kierrätysaste nousee.

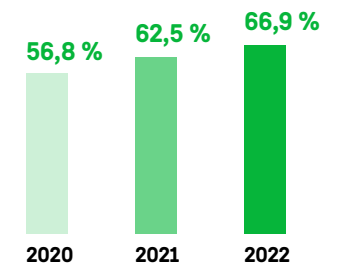
Jätehuoltoasiakkaidemme kierrätysaste on kasvanut tasaisesti. Vuonna 2022 jätehuoltoasiakkailta keräämiemme jätteiden kierrätysaste oli 66,9 %. Kierrätysaste nousi 4,3 prosenttiyksikköä vuodesta 2021. Esimerkiksi pahvia ja muita kuitupohjaisia jakeita pystyttiin ohjaamaan yritysasiakkailtamme kierrätykseen aiempaa enemmän. Vuonna 2021 kierrätysaste oli 62,5 % ja vuonna 2020 vastaava luku oli 56,8 %.

Vuonna 2022 energiantuotannossa hyödynnettävien jakeiden määrä laski 9 %. Niistä merkittävimmät olivat energijäte, sekajäte ja puujäte.

Jätehuoltoasiakkaidemme kierrätysaste vuonna 2022



Jätehuoltoasiakkaidemme kierrätysasteen kehitys



Kierrätysaste nousuun – Stala muotoilee ympäristövastuun osaksi arkea

Muotoilu yritys Stalan tavoitteena on nostaa kierrätysastetta. Encore Ympäristöpalvelut on auttanut Stalaa parantamaan lajittelua ja materiaalien hyödyntämistä. Kokonaisvaltainen ympäristöhuolto ja jätehuollon asiantuntijuus vievät Stalaa kohti ympäristövastuutavoitteita.

VUONNA 1972 LAHDESSA perustettu Stala on tunnettu erityisesti teräksestä valmistetuista tiskipöydistä ja pesualtaista. Kestävä muotoilu on ollut Stalaa ohjaava tavoite sen toiminnan alusta lähtien.

Stala halusi parantaa jätehuollon toimivuutta ja jätteiden lajittelua. Stala on sitoutunut vähentämään syntyvää jätettä 10 prosenttia vuosittain. Tavoitteena on kierrättää kaikki omasta toiminnasta syntyvä jäte vuoteen 2030 mennessä.

Kierrätysaste nousuun yhteistyössä

Jätehuoltoon Stala halusi kumppanin, joka auttaa kierrätysasteen nostamisessa. Kierrätysasteen kehitys on yksi ympäristömittareista, joita Stalalla seurataan tiiviisti. Kierrätysaste kertoo, kuinka suuri osa jättemateriaaleista on hyödynnetty raaka-aineena.

”Valitsimme yhteistyökumppanin, jonka kanssa kehitämme toimintaamme yhdessä. Myös palvelutarjonnan monipuolisuus ja selkeys ratkaisivat valinnassa”, Stalan laatuinsinööri **Sauli Valjakka** sanoo.

Yhteistyö alkoi vuonna 2022. Jätehuoltokartoituksessa selvisi, että jätteiden joukossa oli materiaaleja, jotka kannattaisi lajitella erikseen. Myös lajittelu vaati kehittämistä.

”Liian suuri osuus tuotannon hukkamateriaalista päätyi silloin poltettavaksi”, Valjakka kertoo.

Enemmän materiaaleja uusiokäyttöön

Yhteistyön aikana poltettavan jätteen määrä on vähentynyt. Stalalla lajitellaan nyt muun muassa pahvit, energiajäte, puujäte ja kirkkaat muovit. Kirkasta muovia kertyy Stalalla paljon tuotteiden kuljetuksista ja suojaamisesta. Myös pakkausmuovit lajitellaan aiempaa paremmin.

”Nyt voimme kierrättää tehtaalle tulevien materiaalien ympärillä olevat suojamuovit uusiksi muovituotteiksi”, Valjakka iloitsee.

Stalalle on tärkeää, että kierrätettyjä materiaaleja voidaan aidosti hyödyntää raaka-aineina uusissa tuotteissa.

Osa materiaaleista kuljetetaan Lahdessa pakkauksella jäteautolla, joka kulkee biojätteistä valmistetulla biokaasulla. Päästöjen vähentämiseksi Stala on optimoinut jäteastioiden tyhjennysrytmiä.

Lajittelukoulutus tukee kierrätyksen onnistumista

Encoren asiantuntija piti Stalan henkilökunnalle lajittelukoulutuksen. Koulutuksen ansiosta lajittelu on parantunut ja materiaalit saadaan entistä tehokkaammin kiertoon. Asiantuntijan suosituksesta Stalalle löytyi myös sopiva muovipuristin.

”Lajittelukoulutuksessa ja tehdaskierroksella asiantuntija näytti, miten erilaiset jättejakeet tulee

Stalan jätteiden lajittelua tehostettiin ja tuotannon hukkamateriaaleille löydettiin kierrätysratkaisuja.

lajitella. Saimme konkreettisia esimerkkejä lajittelun parantamiseksi”, Valjakka kertoo.

Ympäristöhuolto ja asiantuntijuus yhteistyön keskiössä

Valjakan mukaan yhteistyössä on korostunut tiivis, kehittävä ja aktiivinen ote: jätehuolto ei ole vain astioiden tyhjennystä, vaan kokonaisvaltaista ympäristöhuoltoa, asiantuntijuutta ja hyvien käytäntöjen jakamista sekä yhteistyötä Stalan toiveita kuunnellen ja huomioiden.



Kuva: Stala Oy

”Yhteistyömme on sujunut hyvin. Se on mutkaton ja ennen kaikkea rakentavaa. Kehityskohteet ovat realisoituneet ja asiat edenneet käytännössä”, Valjakka kuvailee yhteistyötä.

Vaikka kehitystä on saatu paljon aikaan, tulokset kierrätysasteen nostamisessa näkyvät ajan kuluessa. Vastuullisuus työ ei koskaan tule täysin valmiiksi. Asiantuntemus ja jatkuva yhteinen kehittäminen ovat hyvän yhteistyön perustana jatkossakin.

Kierrätysmateriaaleja teollisuuden raaka-aineeksi

Kierrätysmateriaaleilla voi korvata tuotannossa neitseellisiä luonnonvaroja.

OLEMME TOIMITTANEET kierrätysmateriaaleja teollisuuden raaka-aineeksi 1940-luvulta alkaen. Kouluttamalla jätehuoltoasiakkaitamme synty-paikkalajittelussa varmistamme raaka-aineeksi toimitettavien kierrätysmateriaalien puhtauden ja laadun.

Toteutuakseen kiertotalous vaatii aidosti toimivia uudelleenkäyttö- ja kierrätyskohteita. Yhteistyösuhteemme valmistavan teollisuuden kanssa ovat pitkiä ja kierrätysmateriaalien hyödyntäjät voivat luottaa materiaalien saatavuuteen.

Vuonna 2022 toimitimme kierrätysmateriaaleja raaka-aineeksi yhteensä noin 204 591 tonnia. Vuonna 2021 vastaava määrä oli 227 800 tonnia. Raaka-aineeksi toimitettujen kierrätysmateriaalien määrä laski verrattuna vuoteen 2021. Suurin syy määrän laskuun on paperin kulutuksen vähenemisestä johtuva keräyspaperin määrän vähentyminen.

Vuonna 2022 kaikki Encoren keräämät jätteet uusiokäytettiin, hyödynnettiin tai loppusijoitettiin Suomessa tai Euroopassa.

Etsimme ja pilotoimme asiakkaidemme kanssa aktiivisesti myös uusia kierrätysmateriaalien käyttökohteita.

Encore toimitti kierrätysmateriaaleja raaka-aineeksi vuonna 2022 204 591 tonnia.

Kun jättemateriaalit lajitellaan oikein niiden syntypaikalla, ne on mahdollista hyödyntää teollisuuden raaka-aineena.

Yhdistyminen Stena Recyclingiin tuo uusia mahdollisuuksia kierrätysmateriaalien käsittelyyn

STENA RECYCLING jalostaa kierrätysraaka-aineita ja investoi kierrätysprosessien kehittämiseen. Yrityskaupan myötä investoinneista hyötyvät jatkossa myös Encoren asiakkaat.

Stena Recyclingin sähköautojen akkujen kierrätyslaitos avautui Ruotsin Halmstadiin 30.3.2023. Suomessa Stena Recycling avaa sähköauton akkujen keräys- ja esikäsittelykeskuksen Riihimäelle.

Riihimäen yksikkö vastaanottaa, tarkistaa ja esikäsittelee litiumioniakut. Esikäsitellyt akut toimitetaan Halmstadiin kierrätettäväksi.

Halmstadin laitoksessa pystytään kierrättämään 10 000 tonnia akkuja vuosittain. Edistyksellisen prosessin ansiosta käytetystä akusta on mahdollista kierrättää yli 95 prosenttia. Akkujen kierrätys säästää luonnonvaroja.

Akkujen materiaalit kiertoon valvotusti

Akkuja voidaan hyödyntää joko käyttämällä niitä uudelleen tai kierrättämällä niistä talteen erilaiset materiaalit. Sähköajoneuvojen akuissa on muun muassa litiumia, kobolttia, kuparia ja nikkeliä.



Kuva: Markus Spiske / Unsplash

Kierrätysprosessissa akut tarkistetaan, käsitellään ja varastoidaan valvotusti, jotta niiden sisältämät materiaalit saadaan kiertoon asianmukaisesti ja turvallisesti. Akkujen jäännösenergia syötetään takaisin sähköverkkoon tai voidaan hyödyntää muissa kierrätysprosesseissa.

Näin huolehdimme Kaakkois-Suomen jätehuoltoasiakkaidemme materiaalit kiertoon

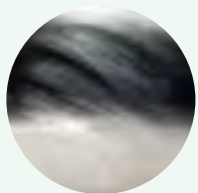


Kymenlaakson ja Etelä-Karjalan jätehuoltoasiakkaidemme materiaalit kiertävät uusien tuotteiden raaka-aineiksi Valkealan yksikössämme Kouvolassa. Energiatuotannon käyttöön valmistamme bio- ja kierrätyspolttoainetta.

Metallit

Ostamme kaikenlaisia metalleja, kuten esimerkiksi kuparia, messinkiä, alumiinia ja ruostumatonta terästä.

Lajittelemme metallit ja toimitamme ne teollisuuden raaka-aineeksi.



Materiaalit tuotteisiin

Rakennusjäte, kiviainekset ja kierrätyspuu

Erottelemme sekalaisesta jätteestä, kuten rakennusjätteestä, kierrätykseen kelpaavat materiaalit.

Kuljetamme materiaalit jatkokäsittelyyn ja hyödynnettäviksi uusiokäyttöön.

Kierrätyspuun murskaamme ja se hyödynnetään energiana.

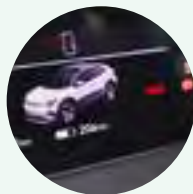


Materiaalit uusiin käyttökohteisiin, energia

Romuautot, renkaat, akut

Vastaanotamme käytöstä poistettuja autoja ja romuautoja sekä renkaita ja akkuja.

Toimitamme materiaalit kierrätettäviksi yhteistyökumppaneillemme, joilla on asianmukaiset luvat.



Materiaalit uusiin tuotteisiin

SER-jäte, kodinkoneet ja loisteputket

Vastaanotamme käytöstä poistetut sähkö- ja elektroniikkalaitteet, kylmälaitteet, kodinkoneet sekä loisteputket.

Lajittelun jälkeen kuljetamme ne käsiteltäviksi yhteistyökumppaneillemme, joilla on asianmukaiset luvat.



Materiaalit tuotteisiin, energia

Metsätähteet ja oksat

Vastaanotamme metsätähteitä, oksia, kokopuuta, rankoja ja kantoja. Valmistamme niistä Valkealan yksikössämme kiinteää biopolttoainetta energiatuotannon käyttöön.

Kuivaamme puuainekset, poistamme siitä epäpuhtaudet ja haketamme materiaalin.

Biopolttoainetta voidaan hyödyntää energiatuotantolaitoksissa ja kaukolämmön tuotannossa.



Biopolttoaine

Energiajäte

Energiajäte on lajiteltua ja kuivaa kaupan ja teollisuuden jätettä, jota ei voida hyödyntää raaka-aineena, tai jolle ei ole muuta kierrätysmahdollisuutta.

Valmistamme Valkealassa energiajätteen omalla linjastollamme kierrätyspolttoainetta. Usean työvaiheen valmistusprosessissa muun maussa sekoitamme ja murskaamme energiajätteen.

Laadukas kierrätyspolttoaineemme sopii käyttöön rinnakkaispolttoaineena sähkön ja lämmön yhteistuotantolaitoksissa ja teollisuudessa.



Kierrätyspolttoaine

Hiilikädenjälki kertoo toiminnan ilmastohyödyystä

Kierrätysmateriaalien hyödyntäminen raaka-aineena tuottaa vähemmän hiilidioksidipäästöjä kuin uusien luonnonvarojen käyttöönotto.



Encoren toiminnassa edistet-
tävä YK:n kestävän kehityksen
alataavoite

13.2 Integroida ilmastonmuutosta
koskevat toimenpiteet kansalli-
seen politiikkaan, strategiaihin ja suunnitteluun.

Miten Encore on edistänyt tavoitetta #13 Ilmastotekoja?

Toteutamme ilmastotekoja ennen kaikkea toi-
mittamalla kierrätysmateriaaleja raaka-aineeksi.
Kierrätysmateriaalien hyödyntäminen raaka-
aineena tuottaa vähemmän hiilidioksidipäästöjä
kuin uusien luonnonvarojen käyttöönotto, eli
toiminnallamme on positiivinen hiilikädenjälki.

Tavoitteenamme on ollut, että materiaalien
kierrättämisestä syntyvä hiilikädenjälkemme
kasvaa liikevaihtoomme nopeammin. Lisäksi
palveluidemme tuottamisesta syntyviä päästöjä
eli hiilijalanjälkeä olemme vähentäneet aktiivisin
toimenpitein.

Encoren hiilikädenjälki

HIILIKÄDENJÄLKI MITTAA kuinka tuote, palvelu
tai ratkaisu pienentää loppuasiakkaan eli jäte-
raaka-aineen käyttäjän hiilijalanjälkeä päästöjä
vähentämällä tai välttämällä. Encoren hiilikäden-
jälki muodostuu materiaalien kierrättämisen ja
kuormalavojen uudelleenkäyttämisen positiivisesta
ilmastovaikutuksesta sekä fossiilisten polttoainei-
den korvaamisesta bio- ja kierrätyspolttoaineilla.

Vuonna 2022 tarkensimme hiilijalanjäljen
laskentaa. Päivitetystä hiilijalanjälkilaskennassa
hiilikädenjäljen ja hiilijalanjäljen suhde muuttui
merkittävästi. Hiilikädenjäljen eli positiivisen
ilmastovaikutuksen laskenta noudattaa aiempaa
laskentatapaa. Hiilikädenjäljen laskennassa hyö-
dynnettiin vuoden 2021 tuloksia yhdessä vuoden
2022 toteutuneiden materiaalmäärien kanssa.

Vuonna 2022 hiilikädenjälkemme oli 15,7-ker-
tainen verrattuna palveluidemme tuottamisen
hiilijalanjälkeen 9 468 t CO₂e. Hiilikädenjälkemme
vuonna 2022 oli yhteensä noin 158 000 t CO₂e.

Korjatussa laskennassa vuoden 2021 hiilikä-
denjälkemme oli 16,3-kertainen verrattuna hiilija-
lanjälkeen. Ennen laskennan päivitystä hiilikäden-
jälki oli 28-kertainen.

Tavoitteenamme on ollut, että materiaalin
kierrättämisestä syntyvä hiilikädenjälkemme kasvaa
liikevaihtoomme nopeammin. Olemme mitanneet
tätä hiilikädenjälki-intensiteetillä. Tavoitteesen

ei päästy vuonna 2022. Hiilikädenjälki-intensiteetin
laskussa näkyvät materiaalien määrän vähentyminen
sekä voimakkaiden markkinamuutosten heijastumi-
nen liikevaihtoon.

Mistä hiilikädenjälki muodostui?

Vuonna 2022 muovien, metallien ja kuitumateriaalien
kierrätyksen ja kuormalavojen uudelleenkäytön osuus
positiivisesta ilmastovaikutuksesta oli noin 45 %.
Osuus oli samalla tasolla vuonna 2021.

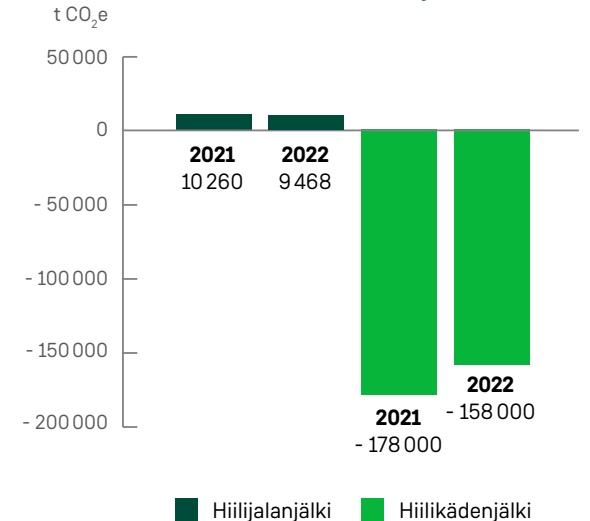
Bio- ja kierrätyspolttoaineet mahdollistavat ener-
giantuotannossa fossiilista polttoaineista luopumista.
Encoren hiilikädenjäljestä kerätyn jätemassan bio- ja
jäte-energiakäyttö vastasi noin 55 % osuutta. Vuonna
2021 osuus oli samalla tasolla.

	g CO ₂ e/€	
	2021	2022
Hiilijalanjälki-intensiteetti suhteessa liikevaihtoon	153	122
Hiilikädenjälki-intensiteetti suhteessa liikevaihtoon	2 652	2 039

Laskennassa on käytetty Encore Ympäristöpalvelut Oy:n
vuoden 2021 ja 2022 liikevaihtoa. Vuoden 2021 luvut ovat
uusintalaskennan myötä päivittyneet. Päästölaskennan
periaatteet löytyvät sivulta 31.

**Hiilikädenjälkemme vuonna 2022
oli yhteensä noin 158 000 t CO₂e.**

Hiilijalanjäljen ja hiilikädenjäljen vertailu vuosina 2021 ja 2022



Mahdollistamme fossiilisista polttoaineista luopumista

Olemme osa luonnonvarojen kestävään käyttöön tähtäävää teollista toimintaa Suomessa.



Encoren toiminnassa edistettävä YK:n kestävän kehityksen alatavoite

9.4 Uudistaa vuoteen 2030 mennessä infrastruktuuria ja jälkiasennusaloja kestävän kehityksen mukaisiksi, tehostaa resurssien käyttöä ja lisätä puhtaiden sekä ympäristöystävällisten teknologioiden ja tuotantoprosessien käyttöönottoa jokaisen maan omien valmiuksien mukaisesti.

Miten Encore on edistänyt tavoitetta #9 Kestävä teollisuus, innovaatioita ja infrastruktuureja?

Mahdollistamme fossiilisista polttoaineista luopumista tarjoamalla asiakkaillemme bio- ja kierrätyspolttoaineita.

Biopolttoaineen raaka-aineena hyödynnämme metsä- ja rauhakaketta sekä kierrätyspuuta. Fossiilisten polttoaineiden korvaaminen biopolttoaineella vähentää päästöjä ja säästää ympäristöä.

Kierrätyspolttoaineeksi toimitamme materiaaleja, joita ei ole teknisesti tai taloudellisesti järkevää hyödyntää muilla tavoin. Kierrätyspolttoaineet vähentävät materiaalien loppusijoitusta kaatopaikalle sekä ovat tärkeä osa kiertotalouden kokonaisuutta. Rinnakkaispolttolaitoksissa kierrätyspolttoaineilla tuotetaan sähköä ja lämpöä yhdyskuntien ja teollisuuden tarpeisiin.

Olemme mitanneet tavoitteidemme etenemistä toimittamiemme bio- ja kierrätyspolttoaineiden määrällä (GWh).

Tuottamiemme bio- ja kierrätyspolttoaineiden määrä kasvoi vuonna 2022

TEOLLISUUS JA KAUKOLÄMPÖYHTIÖT korvasivat toimittamillamme bio- ja kierrätyspolttoaineilla pääosin fossiilisia polttoaineita noin 370 GWh edestä vuonna 2022. Vuonna 2021 määrä oli noin 350 GWh.

Arviomme mukaan uudet tekniset ratkaisut ja kierrätysasteen nostaminen tulevat todennäköisesti laskemaan bio- ja kierrätyspolttoaineen tarvetta ja määriä jatkossa. Muun muassa materiaalien aiempaa tarkempi lajittelu vähentää kierrätyspolttoaineen raaka-aineeksi ohjautuvan materiaalin määrää. Toimitettavien polttoaineiden määrän säilyminen ennallaan edellyttää siksi liiketoiminnan kasvua.



Encoren asiakkaiden hyödyntämät bio- ja kierrätyspolttoainemäärät

	2020	2021	2022	Tavoitteemme vuodelle 2023
Kierrätyspuumurske	67 GWh	86 GWh	100 GWh	87 GWh
SRF	17 700 t = 80 GW	22 400 t = 100 GWh	18 400 t = 82 GWh	18 000 t = 80 GWh
Bio (puu- ja metsäpolttoaineet)	138 GWh	164,2 GWh	189,4 GWh	190 GWh

Biopolttoaineen alkuperä

2020	2021	2022	Tavoitteemme vuodelle 2023
Suomi/Venäjä	1-6/2021: Suomi/Venäjä 7-12/2021: 100 % Suomi, alkuperä varmennettu	100 % Suomi, alkuperä varmennettu	100 % Suomi, alkuperä varmennettu

Toimintamme auditoidaan vuosittain. Osa käyttämistämme puusta on PEFC-sertifioitua.

**Vähennämme oman ja
asiakkaidemme toiminnan
haitallisia ympäristövaikutuksia**

Vähennämme toiminnastamme syntyviä päästöjä

Encore Ympäristöpalveluiden kokonaispäästöt vähenivät 8 prosenttiyksikköä verrattuna vuoteen 2021.

HIILIJALANJÄLKI KERTOO toiminnan aiheuttamasta ilmastokuormasta. Encoren hiilijalanjäljenlaskentaan sisältyvät kuljetusten, toimipisteiden, kuormalavojen ja työmatkojen päästöt.

Greenhouse Gas -protokollan mukaisesti laskennassa Scope 1 -päästöihin kuuluvat Encoren omistuksessa tai hallinnassa olevien ajoneuvojen, koneiden ja laitteiden käyttämän polttoaineen suorat päästöt. Scope 2 -päästöt sisältävät Encoren toimipisteiden sähkön ja lämmön hankinnan epäsuorat päästöt. Scope 3 -päästöissä ovat muut merkittävät epäsuorat päästöt, joita Encoren laskennassa ovat kumppaniverkoston toteuttamat kuljetukset, alihankkijoiden tuotantolaitosten päästöt, työmatkustaminen sekä kuormalavojen hankinta ja käytöstäpoisto.

Scope 3 -laskennassa kumppaniverkoston päästöt perustuvat saatavilla olevien tietojen keskiarvolaskentaan.

Vuonna 2022 tarkensimme laskennan periaatteita. Vuoden 2022 laskennassa päästöt on laskettu kulutettujen polttoainelitrojen perusteella. Aiempi vuoden 2021 laskenta perustui VTT:n Lipasto-tietokannan kilometrikohtaisiin kertoimiin. Jotta tiedot olisivat vertailukelpoisia päästöjen muuttuessa olenaisesti, teimme vuoden 2021 päästöjen uusintalaskennan. Tässä raportissa on ilmoitettu vuoden 2021 päästöjen uusintalaskennan tulokset.

Tarkemmat päästölaskennan rajaukset ja periaatteet on esitetty sivuilla 31 ja 32.

Hiilijalanjälki vuonna 2022
9 468 t CO₂e
Vuonna 2021: 10 260 t CO₂e

Hiilijalanjälki GHG-protokollan mukaisesti jaoteltuna (t CO ₂ e)	vuosi 2021	vuosi 2022
Scope 1 (Oman toiminnan suorat päästöt)	2 153	2002
Kuljetukset	1 628	1 542
Tuotantokalusto ja -koneet	525	460
Scope 2 (Oman toiminnan epäsuorat päästöt)	584	559
Sähkö (markkinaperusteinen)	509	504
Lämpö	75	55
Scope 3 (Muut merkittävät epäsuorat päästöt)	7 435	6 688
Verkoston kuljetukset (arvio)	7304	6539
Alihankkijoiden tuotantolaitosten päästöt (arvio)	65	66
Työmatkustaminen	20	46
Kuormalavojen hankinta ja poistaminen käytöstä	135	257
Yhteensä	10 260	9 468

Vuoden 2021 luvut ovat uusintalaskennan myötä päivittyneet.

Mistä hiilijalanjälki syntyi?

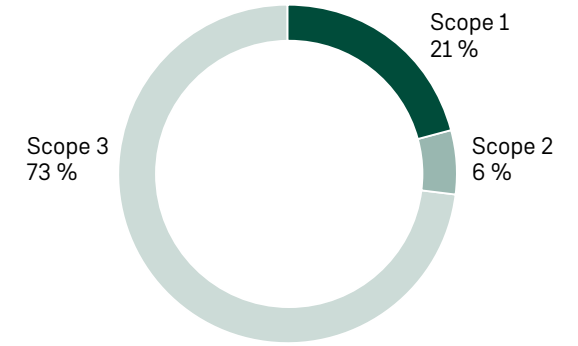
Kuljetukset muodostavat Encoren palveluiden tuottamisen suurimman päästölähteen, kun sekä toiminnasta syntyviä suoria päästöjä että verkoston kautta syntyviä päästöjä tarkastellaan kokonaisuutena. Kuljetusten hiilijalanjälkeen sisältyy jätteiden keräilylogistiikka ja tuotantolaitoksilta lähtevien materiaalien kuljetukset. Encoren oman kuljetuskaluston (Scope 1) hiilijalanjälkeen sisältyy myös kuljetuspalvelun tuottamisesta aiheutuneita päästöjä.

Kuljetusten kokonaispäästöt olivat vuonna 2022 yhteensä 8 081 t CO₂e eli noin 85 % hiilijalanjäljestä. Kuljetuksen kokonaispäästöt laskivat 10 % vuoteen 2021 verrattuna. Päästöjen laskuun vaikuttivat muun muassa kuljetusmäärien väheneminen sekä aiempaa suurempi uusiutuvien polttoaineiden osuus polttoaineiden kokonaisuudessa.

Loput päästöt syntyivät toimipisteiden sähkön- ja lämmönkulutuksesta sekä poltto- ja voiteluaineiden käytöstä (11,5 %), työmatkustamisen päästöistä (0,5 %) sekä kuormalavojen hankinnasta ja käytöstäpoistosta (3 %).

Vuonna 2022 tuotantolaitosten päästöt vähenivät 8 % vuoteen 2021 verrattuna. Päästöjä laskivat Vantaan Viinikkalan yksikön siirtyminen päästöttömään kaukolämpöön, aiempaa vuotta

Hiilijalanjäljen jakautuminen 2022



vähäisempi materiaalien käsittelymäärä sekä polttoaineiden kulutuksen vähentyminen.

Osin matkustusrajoitusten poistumisen takia matkustamisen päästöt kasvoivat. Markkinamuutosten takia kuormalavoja hankittiin uusina aiempaa enemmän, mikä nosti hankinnan päästöjä.

Kolme yksiköstämme käytti vuonna 2022 sopimuskausien takia muuta kuin vihreää sähköä.

Hiilijalanjälki toiminnottain, t CO ₂ e	2021	2022
Kuljetukset	8 931	8 081
Tuotantolaitokset	1 174	1 085
Työmatkustaminen	20	46
Kuormalavojen hankinta ja käytöstäpoisto	135	257
Yhteensä	10 260	9 468

Toimenpiteet päästöjen vähentämiseksi

Vuonna 2022 Encoren palveluiden tuottamisen hiilijalanjäljestä Scope 1 ja Scope 2 -päästöt olivat noin 27 %. Scope 1 ja 2 -päästöt vähenivät edellisvuodesta 6,4 prosenttiyksikköä. Päästöjen vähentymiseen vaikuttivat investoinnit uusiutuvalla energialla tuotettuun kaukolämpöön ja uusiutuviin polttoaineisiin.

Viinikkalassa käyttöön uusiutuvalla energialla tuotettu kaukolämpö

OTIMME VANTAAN VIINIKKALAN tuotantoyksikössämme käyttöön 100-prosenttisesti uusiutuvalla energialla tuotetun kaukolämmön 1.11.2022. Lämpö tuotetaan biovoimalassa ja jätevoimaloissa.

Vuoden 2022 aikana päästösäästöä kertyi 20 t CO₂e eli Viinikkalan tuotantoyksikön kaukolämmön päästöt laskivat 27 % edelliseen vuoteen verrattuna. Jatkossa päästösäästöä kertyy vuodessa noin 75 t CO₂e vuoden 2021 päästöihin verrattaessa.

Encoren omien kuljetuspäästöjen vähentäminen

Encore Ympäristöpalvelut Oy:n Scope 1 absoluuttiset kuljetuspäästöt vähenivät 5 % (86 t CO₂e) vuodesta 2021. Eniten päästöjä vähensi uusiutuvan polttoaineen käytön lisääminen. Vuonna 2022 osa tietoturvakuljetuksista ajettiin uusiutuvilla polttoaineilla. Uusiutuvan polttoaineen käyttö laski kuljetuspäästöjä 3 % eli 51 t CO₂e. Loppuvuodesta käyttöön ottamamme kolmannen biokaasuauton käyttö laski kuljetuksen päästöjä vuoden 2022 aikana noin prosentin eli 14 t CO₂e.

Vuonna 2021 Encore Ympäristöpalvelut Oy osti Kuljetus J. Niemeläisen, joka on toiminut Encoren kuljetuskumppanina. Yrityskaupan jälkeen Kuljetus J. Niemeläisen päästöt ovat Scope 1 -päästöjä. Kuljetus J. Niemeläisen päästöt muodostavat 8 % Encoren kokonaispäästöistä. Ilman yrityskaupan tuomaa osuutta Encoren Scope 1 -päästöt olisivat vähentyneet 13 %.

Kuljetus J. Niemeläisen yrityskauppa vaikutti myös päästöintensiteettiimme. Olemme mitanneet kuljetusten päästövähennyksiä suhteessa kuljetettuihin jäte- ja kuormalavatonneihin. Tavoitteemme oli vuonna 2022 pienentää kuljetustemme päästöintensiteettiä 5 % verrattuna vuoden 2021 tasoon. Vuonna 2022 päästöintensiteetti pieneni 2,81 %. Ilman Kuljetus J. Niemeläisen yritysoston vaikutusta päästöintensiteetti olisi pienentynyt 7,69 %.

	2021	2022
Kuljetusten Scope 1 -päästöintensiteetti suhteessa kuljetettuihin jäte- ja kuormalavatonneihin, kg CO ₂ e/t	9,81	9,53
Kuljetusten Scope 1 -hiilijalanjälki yht., t CO ₂ e	1 628	1 542

Vuoden 2021 luvut ovat uusintalaskennan myötä päivittyneet.

Tietoturvapalvelun Scope 1 -kuljetuspäästöt vähenivät 29 % biodieselin osuutta lisäämällä

Päästöjen vähentämisellä ja ostetuilla kompensatioilla tuotimme tietoturvapalvelun hiilineutraalisti vuonna 2022. Tietoturvapalvelun kokonaispäästöt olivat 419 t CO₂e. Päästöistä 88 % oli kuljetuksen päästöjä. Vuonna 2022 Encore vähensi oman kuljetuskalustonsa päästöjä lisäämällä biodieselin osuutta kulutetuissa polttoaineissa. Oman kuljetuskaluston päästöt vähenivät 29 % ja palvelun kokonaispäästöt vähenivät 11 %. Ilman biodieselin hankintaa päästöt olisivat olleet 470 t CO₂e. Loput päästöt (419 t CO₂e) kompensoitiin Nordic Offsetin kautta sertifioituissa kohteissa. Päästökompensatiota ei jatketa vuonna 2023. Jatkossa tavoitteena on keskittyä kompensatioiden asemasta oman toiminnan kehittämiseen.

Tietoturvapalvelun kokonaispäästöissä on huomioitu materiaalin kuljetuksen ja käsittelyn päästöt. Kuljetuspäästöjä syntyy materiaalin keräilystä ja kierrätysmateriaalin toimituksista hyödyntävälle teollisuudelle. Kuljetukset tehdään Encoren omalla ja alihankkijoiden kalustolla sekä asiakkaiden omilla kuljetuksilla. Käsittelyn osalta on huomioitu tuotantokoneiden sekä yksiköiden lämmön- ja sähkönkulutuksen päästöt. Polttoaineen hankinnan päästöt on huomioitu Encoren oman kuljetus- ja tuotantokaluston osalta.

Scope 3 -päästöjen vähentäminen

Vapaaehtoisesti laskettavat toiminnan epäsuorat päästöt muodostavat päästöistämme 73 %. Pääosa Encoren palveluiden tuottamisen hiilijalanjäljestä on Scope 3 -päästöjä kumppaniverkoston toteuttamista kuljetuksista.

Vuonna 2022 kumppaniverkoston kuljetuspäästöt laskivat noin 16 %. Lasku johtuu kuljetusmäärien vähentymisestä. Seuraamme kuljetuspäästöjen kehittymistä päästöintensiteetillä, jossa kuljetuspäästöjä verrataan kuljetettuihin materiaalmääriin. Molempina vuosina 2021 ja 2022 alihankintakuljetusten päästöintensiteetti oli 12,40 kg CO₂e/kuljettu materiaalityyppi.

Alihankintaketjun päästöt perustuvat arvioon ja datan hankintaan liittyvä paljon epävarmuuksia. Teemme työtä datan laadun parantamiseksi.



Varuboden-Osla säästi 13 400 jätehuollon ajokilometriä

Osuuskauppa Varuboden-Osla kehitti jätehuoltoa ja kierrätystä yhteistyössä Encoren kanssa. Vuoden 2022 aikana säästyi 13 400 kilometriä jätehuollon kuljetuksia.

VARUBODEN-OSLA (VBO) otti askeleen kohti S-ryhmän vastuullisuus- ja ilmastotavoitteita vähentämällä jätehuollon kuljetuksista syntyviä päästöjä 17 320 kg CO₂e vuonna 2022 verrattuna edellisvuoteen. Vuoden 2022 aikana ajettiin 13 400 kilometriä vähemmän jätehuollon kuljetuksia.

Varuboden-Osla on pääasiassa Itä- ja Länsi-Uudellamaalla toimiva itsenäinen alueosuuskauppa. Sen yli 60 toimipaikkaan lukeutuu muun muassa päivittäisarakauppoja, ravintoloita ja liikennemyymälöitä.

Encore Ympäristöpalvelut on toteuttanut Varuboden-Oslan kokonaisjätehuoltoa ja auttanut kierrätyksen kehittämisessä kolmen vuoden ajan. Vuosien 2021 ja 2022 aikana VBO:n kuljetusten päästöt vähenivät yhteensä 27 425 kg CO₂e.

Kuljetusoptimoinnilla vähemmän jätehuollon kuljetuksia

Jätehuollon kehittäminen ja kuljetuspäästöjen vähentäminen painoivat Varuboden-Oslalla kumppanin valinnassa.

”Nyt saamme asioihin apua, eikä niitä tarvitse ratkoa yksin. Yhteistyötä tarvitaan, sillä kaikki myymälämme ovat erilaisia”, kertoo VBO:n kiinteistöjen ylläpidon tehtävissä työskentelevä **Mikael Hellström**.

Varuboden-Oslan ajokilometriä vähentämisen taustalla on jätepuristimien tyhjennysten optimointi. Puristimet ilmoittavat kuljetustarpeesta vasta täytyessään, joten turhia ajoja ei tarvitse tehdä. Automaattinen hälytysjärjestelmä vapauttaa myös henkilökunnan aikaa. Jätehuollon kuljetuksia olisi ollut 27 prosenttia enemmän, mikäli muutoksia ei olisi toteutettu.

”Tarkastelimme yhdessä erilaisia vaihtoehtoja ja saimme siten tukea meille sopivien laitteiden hankintaan”, Hellström sanoo.

Lajittelukoulutukset paransivat lajittelua

Paremmen toimiva lajittelu on vähentänyt Varuboden-Oslan sekajätteen määrää. Kierrätysaste eli materiaalina hyödynnettäviksi lajiteltujen jätteiden osuus oli 76 prosenttia vuonna 2022.

Biojätteen, pahvin ja energiajätteen lajittelua paransivat Encoren järjestämät henkilökunnan lajittelukoulutukset. Jätteiden lajittelua myös yhdenmukaistettiin: nyt muovi kierrätetään kaikissa VBO:n toimipaikoissa.

Yhteistyön alussa kierrätettävien jätteiden osuutta pystyttiin nostamaan melko nopeasti. Kuten urheilussa, myös tässä lajissa jatkuva parantaminen



Kuva: Oscar Keserci / Varuboden-Osla

Vuonna 2022 jätehuollon kuljetuksista syntyi 17 320 kg CO₂e vähemmän päästöjä kuin vuonna 2021.

vaatii kuitenkin tulosten edetessä yhä tarkempaa tekemistä.

”Nyt kierrätysasteemme on jo niin hyvä, että pienikin muutos on hyvä saavutus”, Hellström muistuttaa.

Kuljetusten määrän lasku on vähentänyt päästöjen lisäksi kustannuksia.

”Encoren tarjoamat selkeät raportit ja tilastot ovat auttaneet meitä tekemään tarvittavia toimenpiteitä. Kun kaikki toimii, se näkyy myös viimeisellä rivillä”, Hellström summaa hyvin sujunutta yhteistyötä.

Vähemmän puujätettä kuormalavoja kierrättämällä

Kuormalavojen kierrättäminen ja uudelleenkäyttö vähentää puujätteen määrää.

KUORMALAVOJEN HUOLTAMINEN ja korjaaminen pidentää lavojen käyttöikää. Se vähentää puujätteen määrää ja päästöjä. Kun kuormalavat pysyvät pidempään niiden alkuperäisessä käyttötarkoituksessa, toteutuu myös jätelain etusijajärjestys. Huollamme ja tarvittaessa korjaamme vastaanottamamme käytetyt kuormalavat standardin mukaisesti kiinnikkeitä kiristämällä, mittapoikkeamia korjaamalla tai vaurioituneita osia vaihtamalla.

Vuoden 2022 aikana korjasimme 872 894 kuormalavaa. Poikkeuksellisen voimakkaasta suhdannevaihtelusta johtuen korjattujen kuormalavojen määrä laski vuodesta 2021, jolloin lavoja korjattiin 1 261 528 kappaletta.

Vuonna 2022 kuormalavojen korjaamisen ansiosta syntyi puujätettä 20 877 tonnia vähemmän verrattuna siihen, että lavoja ei olisi korjattu. Vuonna 2021 vastaava luku oli 30 172 tonnia.

Kuormalavojen positiivinen ympäristövaikutus eli hiilikädenjälki oli 7 191 t CO₂e vuonna 2022. Vuonna 2021 hiilikädenjälki oli 8 793 t CO₂e. Myymistämme lavoista lähes kaikki on hankittu Encorelle käytettyinä. Uutena myyntiin hankkimiemme lavojen osuus oli vuonna 2022 noin 2 %. Määrä nousi hieman vuodesta 2021, jolloin uusien lavojen osuus oli alle prosentin.

Kolme kuormalavakeskustamme sijaitsevat keskeisillä paikoilla Suomen isojen kaupunkien lähetyvilillä. Se vähentää tarvetta lavojen kuljettamiselle ja siten kuljetuksista syntyviä päästöjä.

872 894

korjattua kuormalavaa vuonna 2022

Korjauksen määritelmänä on käytetty Puupakkausten Kierrätys Oy:n määritelmää korjauksesta.

20 877 t

vähemmän puujätettä kuormalavojen korjaamisen ansiosta vuonna 2022

Uudelleen käytettyjen kuormalavojen hiilikädenjälki

7 191 t CO₂e

Kuormalava palveluna korvaa omistamisen

Tarjoamme kuormalavoja myös vuokrapalveluna. Vuokrattavat kuormalavat korvaavat kiertotalouden periaatteiden mukaisesti omistamisen palvelulla. Vuokrattavat lavat kiertävät tehokkaasti esimerkiksi ruuhkahuipuissa ja samalla vähentävät tarvetta uusien lavojen käyttöön otolle. Standardikokoiset, huolletut lavat sopivat hyvin kaupan keskusliikkeiden automatisoituihin varastoihin.



Kuva: Olli-Pekka Orpo

**Huolehdimme encorelaisten
työturvallisuudesta,
työhyvinvoinnista ja kehittymisestä**



Työturvallisuus ja työhyvinvointi



Encoren toiminnassa edistettävä YK:n kestävän kehityksen alatavoite

8.8 Suojata työelämän oikeuksia ja taata turvallinen työympäristö kaikille työntekijöille, mukaan lukien siirtotyöläisille, erityisesti naisille ja epävarmassa työsuhteessa oleville.

Miten Encore on edistänyt tavoitetta #8 Ihmisarvoista työtä ja talouskasvua?

Toteutamme tavoitetta panostamalla työturvallisuuteen ja työhyvinvointiin Encorella. Kehitämme työturvallisuustoimintaamme ISO 45001 -järjestelmän mukaisesti. Työturvallisuusjärjestelmämme on ensimmäisen kerran sertifioitu vuonna 2005.

Kehitämme työturvallisuutta vaaratilanneilmoitusten raportoinnin ja korjausten sekä säännöllisten sisäisten auditointien kautta. Järjestämme henkilöstöllemme työturvallisuuskoulutuksia ja työturvallisuuskävelyitä sekä teemme korjauksia vaaratilanneilmoitusten pohjalta. Johtoryhmä ja hallitus käsittelevät tapaturmat ja niiden korjaustoimenpiteet.

Olemme mitanneet tavoitteemme etenemistä seuraamalla työtapaturmataajuutta. Työhyvinvointia olemme mitanneet vuosittaisessa henkilöstötyytyväisyyskyselyssä henkilöstön kokemuksella työhyvinvoinnin edellytyksistä.

Työturvallisuus vuonna 2022

VUODEN 2022 AIKANA työtapaturmataajuus laski edellisvuodesta. Vuoden 2022 aikana ei sattunut vakavia tapaturmia. Tyypillisimmät työtapaturmat olivat esimerkiksi liukastumisia.

Saavutimme tavoitteemme kasvattaa vaaratilanneilmoitusten kirjaamisen määrää 150 % vuoden 2022 aikana. Vuonna 2022 kirjasimme 54 vaaratilanneilmoitusta, ja teimme niiden perusteella vastaavan määrän korjaustoimenpiteitä. Vuonna 2021 kirjasimme 35 vaaratilanneilmoitusta.

Vuoden 2022 aikana työturvallisuus oli aktiivisesti esillä henkilöstöllemme muun muassa työturvallisuuskampanjassa sekä tuotantoyksiköiden ja kuljetushenkilöstömme välisessä työturvallisuus-

Encore Ympäristöpalvelut Oy	2020	2021	2022
LTA-taajuus	0	6,4	0
TRIF-taajuus	2,7	19,2	11,3

Hämeen Kuljetuspiste	2020	2021	2022
LTA-taajuus	24,7	48,4	23,9
TRIF-taajuus	61,6	87,2	63,8

LTA, Lost Time Accidents. Yli kolmen päivän poissaolo työstä miljoonaa työtuntia kohti.

TRIF-taajuus, Total Recordable Injury Frequency. Tapaturmat, jotka vaativat käyntiä lääkärillä tai terveydenhoitajalla, vaikka eivät aiheuttaisi poissaoloa työstä.

kilpailussa. Työturvallisuutta käsiteltiin viikoittain tuotannon johtoryhmässä.

Kirjasimme kaikki vaaratilanneilmoitukset ja tapaturmat korjaustoimenpiteineen Granite-järjestelmään ja kävimme ne läpi yksiköissä ja tuotannon johtoryhmässä.

Työturvallisuuskävelyjen määrä kasvoi edellisvuodesta. Työturvallisuuskävelyn osallistajat varmistavat työtilojen yleisen siisteyden ja järjestyksen, koneiden, laitteiden ja työkalujen kunnan ja käytettävyyden, henkilökohtaisten työvaatteiden ja suojainten laadun, kulkureittien esteettömyyden ja hätäkaluston saatavuuden sekä opasteiden luettavuuden ja selkeyden. Vuonna 2022 järjestimme 35 työturvallisuuskävelyä. Vuonna 2021 määrä oli 12.

Kaikki tuotannon työntekijämme ja kuljettajamme suorittavat työturvallisuuskoulutuksen viiden vuoden ja ensiapukoulutuksen kolmen vuoden välein. Ylläpidämme ensiapukoulutusta kaikille encorelaisille.

Terveenä kotiin joka päivä

Stena Recycling ja Encore Ympäristöpalvelut aloittivat työturvallisuuskäytäntöjensä yhdistämisen loppuvuodesta 2022.

Työturvallisuuden kehittäminen vuonna 2023

Encore Ympäristöpalveluiden työturvallisuuskäytäntöjen kehittäminen jatkuu Stena Recyclingin käytäntöjen mukaisesti vuoden 2023 aikana.

Työsuojelu ja työturvallisuus ovat Stena Recyclingin ja Encore Ympäristöpalveluiden perusarvoja ja turvalliset työskentelytavat osa ammattitaitoamme.

Tavoitteenamme on nolla tapaturmaa. Teemme yhdessä henkilöstömme kanssa töitä tavoitteen eteen.

Edistämme yhdessä työhyvinvointia

ARVIOIMME TYÖHYVINVOINNIN edellytyksiä vuosittain toteutettavalla henkilöstötutkimuksella. Vuonna 2022 tutkimukseen vastasi 90 % henkilöstöstä. Saavutimme jälleen tutkimuksessa hyvät kokonais tulokset.

Aiempien vuosien ja vuoden 2022 henkilöstötutkimukset toteutettiin eri yhteistyökumppanin kanssa. Vuonna 2022 toteutimme tutkimuksen Stena Recyclingin henkilöstötutkimuksen yhteydessä.

Tutkimuksen teemat olivat sitoutuneisuus, yhteenkuuluvuus, johtajuus, organisatorinen ja sosiaalinen työympäristö, turvallisuuskulttuuri ja tiimin tehokkuus.

Vuoden 2022 henkilöstötutkimuksessa vahvuksinamme korostuivat erityisesti yhteisöllisyys ja yhteenkuuluvuus sekä sitoutuneisuus. Edellisvuoden tapaan myös lähijohtaminen sai hyvät arviot. Kehityskohteeksemme nousi muun muassa työn kuormittavuus.

Yhteisöllisyys, yhteenkuuluvuus ja sitoutuneisuus nousivat vahvuksinamme esiin vuoden 2022 henkilöstötutkimuksessa.

Työhyvinvoinnin edistäminen

Työhyvinvoinnin edistäminen kuuluu Encorella kaikille. Työhyvinvoinnin kokemukseen vaikuttavat muun muassa työn sisältö, työskentelyolosuhteet, johtaminen, työyhteisö, osaaminen ja terveys.

Arvomme ja *Tapa toimia* -ohjeistus kuvaavat tapaamme työskennellä ja kohdata toisemme. Emme hyväksy syrjimistä tai minkäänlaista häiritsevää kohtelua. Käytössämme on oma toimintamalli epäasialliseen kohteluun puuttumiseksi, jotta käytännöt ovat kaikille tutut ja selkeät.

Tuemme työkyvyn ylläpitoa ja sujuvaa työhön paluuta varhaisen tuen toimintamallilla ja aktiivisella työterveysyhteistyöllä. Työterveyshuoltomme kattaa lakisäateisen toiminnan lisäksi myös työterveyspaimenteisen sairaanhoidon.

Tarjoamme henkilöstöllemme vuosittain vahvistettavan liikunta- ja virike-edun sekä laajan vapaaajan tapaturmavakuutuksen.

Hybridityöskentelymalli on vakiintunut osaksi käytäntöjämme. Henkilöstömme arvostaa joustavaa etä- ja läsnätyön yhdistämistä.

Vuonna 2022 jatkoimme käytäntöä, jossa paloksimme henkilöstöämme aktiivisesta, hyvästä ja arvojemme mukaisesta toiminnasta.

Nostoja vuoden 2022 henkilöstötutkimuksesta

Koetko, että esihenkilösi kunnioittaa sinua?
4,3/5

Koetko, työtovereidesi kunnioittavan sinua?
4,3/5

Työskenteletkö tiimisi tavoitteiden saavuttamiseksi?
4,5/5

Koetko voitavasi olla työssäsi oma itsesi?
4,5/5

Koetko, että työtoverisi kuuntelevat ja kunnioittavat sinua työpaikallasi?
4,2/5

Luvut ja tiedot sisältävät koko Encore Ympäristöpalvelut -konsernin.

Työhyvinvoinnin kehittäminen vuonna 2023

Vuoden 2023 aikana yhtenäistämme henkilöstömme kehittämiseen liittyviä käytäntöjämme ja asetamme tulevat tavoitteemme ja yhteiset henkilöstökäytännöt Stena Recyclingin kanssa.

Henkilöstömme haluaa vaikuttaa yhtiön toimintatapojen ja oman työnsä kehitykseen.

Tuemme henkilöstömme oppimista ja kehittymistä



Encoren toiminnassa edistetävää YK:n kestävän kehityksen alatavoite

4.3 Varmistaa vuoteen 2030 mennessä kaikille mahdollisuus edulliseen ja laadukkaaseen tekniseen, ammatilliseen ja kolmannen asteen koulutukseen korkea-asteen koulutus mukaan lukien.

Miten Encore on edistänyt tavoitetta #4 Hyvä koulutus?

Tuemme henkilöstömme mahdollisuutta oppia ja kehittyä. Jaamme osaamistamme ja opimme monin eri tavoin omassa työssä ja projekteissa sekä uusiin vastuisiin tarttumalla ja kouluttautumalla.

Olemme mitanneet onnistumista henkilöstömme kokemuksella ammatillisesta kehitymisestä vuosittaisessa henkilöstökyselyssä.

OSAAMISEN KEHITTÄMISEN painopistealueemme vuonna 2022 olivat vuoden 2021 mukaisesti moniosaamisen lisääminen ja ketterä toiminta sekä asian-
tuntemuksen vahvistaminen.

Yhtiön sisäisiin projekteihin osallistuminen ja uusiin vastuisiin tarttuminen ovat tärkeitä kehityspolkuja yhtiössämme. Suhtaudumme positiivisesti myös omaehtoiseen opiskeluun ja toiveeseen työskennellä osa-aikaisesti opintojen ohella.

Vuosittaisissa tavoite- ja kehityskeskusteluissa käymme läpi yksilölliset osaamisen kehittämistarpeet ja -toiveet sekä omaan uraan liittyvät toiveet.

Kehitimme vuoden 2022 aikana perehdytysohjelmaamme ja jaoimme tietoa eri tehtävien sisällöistä ja tiimien toiminnasta. Työ oli osa sisäisen työnantajakuvan kehitystyötämme. Kartoitimme nykytilannetta ja kehitimme työpajoissa tapoja mahdollistaa paremmin toisiimme tutustumista ja yhteenkuuluvuutta työtehtävästä ja työntekijän toimipisteen sijainnista riippumatta. Työntekijämme laativat esimerkiksi henkilö- ja tiemiesittelyitä kaikkien saataville.

Vuonna 2022 jatkoimme koko henkilökunnallemme avoimia koulutustilaisuuksia, joissa henkilöstömme jakoi ajankohtaisia ja osaamista tukevia sisältöjä. Teemoina olivat muun muassa eri liiketoimintojen ja tiimien esittelyt, uudet toimintatavat, työelämätaidot ja työhyvinvointi. Tilaisuuksien tallenteet ovat henkilöstömme käytössä myös jälkikäteen, ja ne voivat

toimia apuna esimerkiksi uuteen vastuualueeseen perehtymisessä.

Vuonna 2022 aloitimme Encoren ja Stena Recyclingin yhdistymiseen liittyvän valmennuskonaisuuden esihenkilöillemme. Valmennus jatkuu vuonna 2023.

89 % henkilöstöstämme kokee, että heillä on mahdollisuuksia kehittyä työssään.


Nosto vuoden 2022 henkilöstötutkimuksesta

16 % henkilöstöstämme siirtyi vuonna 2022 yhtiön sisällä uuteen tehtävään tai otti vastaan jonkin uuden vastuun oman toimen ohella.

6,5 % henkilöstöstämme jakoi osaamistaan puhujana sisäisissä koulutuksissamme vuonna 2022.

Luvut ja tiedot sisältävät koko Encore Ympäristöpalvelut-konsernin.

Kehitimme vuoden 2022 aikana perehdytysohjelmaamme ja jaoimme tietoa eri tehtävien sisällöistä ja tiimien toiminnasta.



**Varmistamme kumppani-
verkostomme ja koko toimitus-
ketjun vastuullisuuden**



Hankinta ja kumppanuudet

Suurimmat hankintamme ja tärkeimmät kumppanuutemme liittyvät verkostomme toteuttamiin kuljetuksiin ja tuotannon aliurakointiin.

ENCORELLA ON VALTAKUNNALLINEN kumppani-verkosto kuljetuksissa ja tuotannossa. Oman kuljetustoimintamme lisäksi Encoren kuljetuksia toteuttavat myös noin 200 paikallista kumppania eri puolilla Suomea. Verkostomainen toiminta työllistää paikallisia pienyrittäjiä.

Eryteisesti jätelainsäädännön muutokset, polttoaineiden voimakas hinnannousu vuonna 2022 sekä Encoren asiakasyritysten kasvavat vastuullisuusvaatimukset tuovat muutoksia kuljetuskumppanien toimintaympäristöön.

Code of Conduct ohjaa yhteistyötä

Palveluidemme tuottamisen suurin päästölähde ovat materiaalien kuljetukset. Tavoitteenamme on vähentää palveluiden tuottamisesta syntyviä epäsuoria päästöjä kumppanivuoropuhelun kautta. Kumppanivuoropuhelussa pääsemme etenemään yritysten yhdistymisen edettyä.

Yrityskaupan myötä siirrymme noudattamaan Stena Metall -konsernin Code of Conductia kaikissa hankinnoissa. [Lue lisää](#)

Hankintoja tehdessämme edellytimme vuonna 2022 palveluntarjoajilta joko kuulumista Vastuu Groupin palveluun tai vastaavia tilaajavastuuraportin mukaisia, enintään kolme kuukautta vanhoja tietoja.

Encore Ympäristöpalveluiden Code of Conductin periaatteet:

- Toiminnan lainmukaisuuden varmistaminen
- Työturvallisuuden toteutuminen
- Ympäristövaikutusten vähentäminen
- Laadun varmistaminen
- Tiedoista ja omaisuudesta huolehtiminen
- Ei lahjonnalle ja korruptiolle
- Syrjimättömyys, tasa-arvo ja ihmisoikeudet
- Kilpailulainsäädännön noudattaminen
- Eturistiriitojen välttäminen
- Vastuu asiakaskokemuksesta

Kumppanuuksien kautta edistettävät YK:n kestävän kehityksen tavoitteet



Liitteet

GRI-sisältöindeksi

Päästölaskennan periaatteet



Raportointiperiaatteet

GRI-sisältöindeksi on vuonna 2021 päivitetyn standardin mukainen.

GRI-sisältöindeksi				
GRI-standardi	Koodi	Raportointisisältö	Sijainti	Lisätiedot
GRI2: Yleinen sisältö				
	2-1	Organisaation tiedot	s. 5, 33	Encore Ympäristöpalvelut Oy on yksityinen osakeyhtiö.
	2-2	Organisaation vastuullisuusraportointiin sisältyvät kokonaisuudet		Ympäristövastuuraportoinnin tiedot kattavat Encore Ympäristöpalvelut ja tytäryhtiöstä Hämeen Kuljetuspisteen. Encore Aluepalvelut ei sisälly ympäristövastuuraportointiin. Henkilöstöä käsittelevät osuudet kattavat Encore Ympäristöpalvelut, Hämeen Kuljetuspisteen ja Encore Aluepalvelut. Talousraportoinnissa ovat mukana kaikki konsernin yhtiöt ja ne on tilintarkastettu. Yhtiöiden tilinpäätöstiedot ovat julkisesti saatavilla ja linjassa vastuullisuusraportissa kerrottujen taloustietojen kanssa.
	2-3	Raportointikausi, julkaisu tiheys ja yhteystiedot		Vastuullisuusraportoinnilla ja talousraportoinnilla on sama raportointikausi, eli kalenterivuosi. Tässä raportissa on raportoitu vuoden 2022 tiedot ja se julkaistiin huhtikuussa 2023. Encore Ympäristöpalveluiden vastuullisuusraportointi sisältyy jatkossa Stena Recyclingin vastuullisuusraportointiin. Yhteystiedot raporttiin liittyvissä kysymyksissä tiedotus@encorepalvelut.fi
	2-4	Muutokset aiemmin raportoitiin tietoihin	s. 31 ja 32	Vuoden 2021 hiilijalanjälkilaskennan osalta suoritettiin uusintalaskenta, jotta vuosien 2021 ja 2022 tiedot olisivat keskenään vertailukelpoisia. Vuoden 2021 päästöt muuttuivat uusintalaskennassa yli 5 % verrattuna alkuperäiseen laskentaan.
	2-5	Ulkopuolinen varmistus		Raporttia ei ole varmistettu.
	2-6	Toiminta, arvoketju ja muut liiketoimintasuhteet	s. 6, 13, 14, 16, 21	
	2-8	Vuokratyöntekijät		Käytämme tarvittaessa vuokratyöntekijöitä, jotka toimivat tyypillisesti kuormalavojen lajittelu- ja korjaustehtävissä sekä asiakasyrityksen ympäristöhoidossa. Vuokratyöntekijöiden määrä oli vuoden 2022 alussa 10 FTE (Full-Time Equivalent).
	2-11	Hallituksen puheenjohtaja		Hallituksen puheenjohtaja ei toimi organisaatiossa muissa rooleissa.
	2-12	Ylimmän johdon rooli vaikutusten arvioinnissa	s. 9	
	2-13	Yritysvastuun johtaminen	s. 9	Encore Ympäristöpalveluissa ei ole nimitettyä vastuullisuusjohtajaa.
	2-22	Toimitusjohtajan katsaus kestävä kehityksen strategiaan	s. 2	
	2-27	Lakien ja säännösten mukaisuus		Yhtiöön ei kohdistunut sakkoja tai sanktioita vuonna 2022.
	2-28	Jäsenyydet järjestöissä ja edunvalvontaorganisaatioissa	s. 9	
	2-30	Kollektiivisesti neuvoteltujen työehtosopimusten piiriin kuuluva henkilöstö		Henkilöstöryhmistä työntekijät ja toimihenkilöt kuuluvat omien työehtosopimustensa piiriin. Ylemmillä toimihenkilöillä ei ole omaa työehtosopimusta, mutta heihin sovelletaan pääsääntöisesti toimihenkilöiden työehtosopimusta.

GRI-sisältöindeksi				
GRI-standardi	Koodi	Raportointisisältö	Sijainti	Lisätiedot
GRI 3: Olennaiset aiheet	3-1	Olennaisimpien vaikutusten määrittely	s. 9	
GRI 201: Taloudellinen suorituskyky	201-1	Luotu ja jaettu suora taloudellinen arvo		Taloustiedot on raportoitu Suomen lainsäädännön mukaisesti ja ne löytyvät vuoden 2022 julkaistuista tilinpäätöstiedoista. Tilinpäätös-tiedot ovat saatavilla Patentti- ja rekisterihallituksen Virre-palvelussa . Vuonna 2022 tilinpäätöksen raportointiaika oli kalenterivuosi.
GRI 204: Hankinta-käytännöt	204-1	Paikallisiin toimittajiin käytetty osuus	s. 28	Kuljetusalihankinnan, tuotantolaitosverkoston alihankinnan ja materiaalihankinnan myyntiä vastaavat kustannukset löytyvät tilinpäätöksestä. Ulkomailta tulevat ostot eivät ole kokonaisuudessa merkittäviä. Kustannukset koostuvat noin 95–98 prosenttisesti Suomessa tehdyistä paikallisesta hankinnasta.
GRI 206: Kilpailulain-säädännön noudatta-minen	206-1	Oikeustoimet kilpailulainsäädännön rikkomisesta tai monopolitoiminnasta		Ei oikeustoimia vireillä tai päättynyt vuonna 2022.
GRI 305: Päästöt	305-1	Suorat kasvihuonekaasupäästöt (Scope 1)	s. 18, 19, 31, 32	
	305-2	Epäsuorat kasvihuonekaasupäästöt (Scope 2)	s. 18, 19, 31, 32	
	305-3	Muut epäsuorat kasvihuonekaasu-päästöt (Scope 3)	s. 18, 19, 31, 32	Laskennassa ei ole huomioitu biogeenistä hiilivarastoa.
	305-4	Kasvihuonekaasujen päästöintensiteetti	s. 18, 31, 32	Päästöintensiteetin laskennassa ovat mukana Scope 1 ja Scope 2 -päästöt.
	305-5	Kasvihuonekaasupäästöjen vähentäminen	s. 19	
GRI 403: Työterveys ja turvallisuus	403-5	Henkilöstön työturvallisuuskoulutus	s. 23	
	403-6	Työntekijöiden terveyden edistäminen	s. 23, 24	
GRI 415: Julkinen päätöksenteko	415-1	Poliittiset tuet		Yhtiö ei toteuttanut rahallista tai muuta poliittista tukea vuonna 2022.
GRI 417: Markkinointi- viestintä ja tuote- informaatio	417-2	Tuoteinformaatioon ja tuotemerkintöihin liittyvien määräysten rikkomukset		Yhtiössä ei ollut tunnistettuja rikkomuksia vuonna 2022.
	417-3	Markkinointiviestintään liittyvien lakien, säännösten ja vapaaehtoisten periaatteiden rikkomukset		Yhtiöissä ei ollut tunnistettuja rikkomuksia vuonna 2022.

Päästölaskennan periaatteet

UUODEN 2022 PÄÄSTÖLASKENTA eli hiilijalanjäljen laskenta kattaa Encore Ympäristöpalvelut -konsernin palveluiden tuottamisen päästöt. Tässä raportissa käsitellään vain Encore Ympäristöpalveluiden osuutta tuloksista. Hämeen Kuljetuspisteen ja Kuljetus J. Niemeläisen päästöt on huomioitu siltä osin, kuin kuljetukset kohdistuvat Encore Ympäristöpalvelut Oy:n palveluiden tuottamiseen. Encore Aluepalvelut ei sisälly laskentaan. Encore Aluepalveluiden päästöt ovat Scope 3 -päästöjä.

Hiilijalanjäljen ja hiilikädenjäljen suureena käytetään hiilidioksidiekvivalenttia (CO₂e), joka kuvaa kasvihuonekaasujen (CO₂, CH₄, N₂O, HFC-yhdisteet, PFC-yhdisteet, SF₆, NF₃) yhteenlaskettua ilmastoa lämmittävää vaikutusta.

Päästöintensiteetti tarkoittaa valitun päästön kokonaisuutena suhteutettuna nimettyä suuretta kohti.

Hiilijalanjälki

Hiilijalanjälki kertoo toiminnan aiheuttamasta ilmastokuormasta. Hiilijalanjäljen laskentaan sisältyvät jätteiden keräily- ja toimituskuljetusten päästöt, toimipisteiden, kuormalavapalvelun ja työmatkojen päästöt. Kuormalavapalvelun osalta laskentaan sisältyvät kuormalavojen hankinta, logistiikka, huolto- ja varastointi sekä käytöstäpoisto. Encoren kuljetuskalustolla tuotetaan myös kuljetuspalveluja, laskennassa on huomioitu Encoren koko kuljetuskannan päästöt.

Laskenta perustuu kansainvälisesti tunnetuimpaan ja käytetyimpään kasvihuonepäästöjen lasken-

taohjeistukseen, Greenhouse Gas Protocol -standardiin (GHG).

Laskennassa on ensisijaisesti käytetty organisaation laskentaan tarkoitettua Corporate Accounting and Reporting -standardia. Laskennassa on huomioitu standardin mukaisesti pakolliset Scope 1 ja Scope 2 -päästöt. Lisäksi laskentaan on sisällytetty vapaaehtoisista Scope 3 -päästöistä Encoren palveluiden tuottamisessa merkittävimmiä tunnistetut päästölähteet. Scope 3:n osalta laskennassa on sovellettu GHG-protokollan standardeja Greenhouse Gas Protocol Corporate Value Chain (Scope 3), Accounting and Reporting Standard ja Product Life-cycle Standard. Luokkien mukaiset päästölähteet on kuvattu tarkemmin taulukossa 1.

Käytetyt lähtötiedot on eritelty taulukossa 2 sivulla 32.

Scope 3:n osalta laskennan ulkopuolelle on rajattu Encoren kuljetus- ja tuotantokaluston polttoaineiden hankinnan päästöt sekä mahdolliset muut toimintaan kuuluvat hankinnat lukuun ottamatta uusien kuormalavojen hankintaa. Myös jätteiden käsittelyn päästöt muiden kuin Encoren oman käsittelyn osalta sekä loppukäyttäjien prosessien päästöt on jätetty tarkastelun ulkopuolelle. Kuljetuksissa asiakkaiden järjestämät keräilykuljetukset sekä asiakkaan omistamien terminaalikäsiteltävien materiaalien kuljetukset on rajattu laskennan ulkopuolelle. Vuoden 2022 osalta laskentaa on laajennettu koskemaan asiakkaan järjestämiä kul-

jetuksia metsäbioenergian hankinnan osalta, jossa asiakkaan järjestämät kuljetukset ovat pääosassa. Uusien puulavojen hankinnan hiilijalanjäljessä ei ole huomioitu puumateriaaliin sitoutuvaa biogeenistä hiilivarastoa, sillä nykyisen puumateriaaleja koskevan ohjeistuksen mukaisesti se tulee raportoida erikseen.

Alihankkijoiden tuotantolaitosten päästöt perustuvat hankinnan euromäärään. Alihankkijoiden kuljetuspäästöt perustuvat toteutuneisiin kuljetustapahtumiin, joiden kilometrejä on arvioitu jäteasteiden tyhjennysreittien osalta saatavilla olevien tietojen keskiarvolaskennalla sekä kohdetyhjennysten ja toimituskuljetusten osalta toteutuneilla tai laskennallisilla kilometreillä.

Taulukko 1. GHG-protokollan mukainen tarkastelu eri luokkiin jaettuna.

	Scope	Sisältö	Päästölähteet
Pakollinen	Scope 1	Oman toiminnan suorat päästöt	Encore Ympäristöpalvelut -konsernin kuljetuskaluston logistiikka Encoren oman tuotantokaluston ja -koneiden poltto- ja voiteluaineiden kulutus
	Scope 2	Oman toiminnan epäsuorat päästöt	Sähkökulutus Encoren omissa toimipisteissä, sis. kuormalavakeskukset Kaukolämmön kulutus Encoren omissa toimipisteissä
Vapaaehtoinen	Scope 3	Muut merkittävät epäsuorat päästöt	Alihankkijoiden logistiikka Encore Ympäristöpalveluiden osalta (arvio) Asiakkaiden järjestämien noutokuljetusten logistiikka (maantiekuljetusten osalta, arvio) Alihankkijoiden tuotantolaitosten päästöt (€) Encoren kuormalavapalvelun uusien kuormalavojen hankinta Encoren kuormalavapalvelun korjauskelvottomien kuormalavojen käytöstäpoisto Encore Ympäristöpalvelut Oy:n ja Hämeen Kuljetuspiste Oy:n työmatkustaminen

Scope 1, Scope 2 ja Scope 3 -päästöissä Encore Ympäristöpalveluilla on operatiivinen vastuu.

Laskentaperusteemme ovat muuttuneet viime vuodesta. Vuoden 2022 laskenta on toteutettu hyödyntäen Encoren kuljetuskaluston toteutunutta polttoaineen kulutusta. Alihankkijoiden ja asiakkaan omien kuljetusten osalta laskennalliset kilometrit muunnettiin polttoainelitroiksi. Vuonna 2021 kuljetuspäästöjen laskennassa hyödynnettiin VTT:n Lipasto-tietokannan kilometrikohtaisia päästökertoimia, jossa polttoaineen kulutus määräytyy keskiarvon perusteella. Lisäksi vuonna 2021 datan keruussa osoittautui puutteita Encoren Scope 1 -kuljetuspäästöjen osalta. Puutteet liittyivät kuljetuspalvelun tuottamisen päästöihin sekä kuljetuspäästöjen Scope 1 ja Scope 3 väliseen jakoon. Muuttuneiden päästökertoimien ja datan puutteiden vuoksi vuoden 2021 osalta tehtiin uusintalaskenta samoilla oletuksilla kuin vuoden 2022 laskenta toteutettiin. Laskennan tulokset muuttuivat olennaisesti. Uusitus laskennassa Scope 1 -päästöt raportoivat täysimääräisinä. Laskennan päivittäminen ei muuta merkittävästi jätejaekohtaisia päästöjä.

Hiilijalanjäljen tuloksissa olemme ilmoittaneet sähkönkulutuksen markkinaperusteisen päästön, joka kuvaa yrityksen oman sähköverkon mukaista päästöä. Vuoden 2022 laskennassa käytettiin Defran päästökertoimia, Tilastokeskuksen ja polttoainevalmistajien julkaisuja sekä muita tieteellisiä julkaisuja.

Hiilikädenjälki

Encore Ympäristöpalveluiden kierrätys- ja jätehuolto- palveluiden positiivista ilmastovaikutusta eli hiilikädenjälkeä mitattaessa päästöjä verrataan tilanteeseen, jossa ilmastopositiivista tuotetta tai palvelua ei olisi markkinoilla. Hiilikädenjälki mittaa, kuinka tuote, palvelu tai ratkaisu pienentää loppuasiakkaan hiilijalanjälkeä päästöjä vähentämällä tai välttämällä.

Hiilikädenjälki ei ole sama asia kuin Encoren omassa toiminnassa aikaan saadut päästövähennykset, jotka vähentävät omaa hiilijalanjälkeämme.

Hiilikädenjäljen laskentaa ei ole päivitetty vuoden 2021 jälkeen. Vuoden 2022 laskennassa on hyödynnetty edellisen vuoden kertoimia ja vuoden 2022 toteumaa. Hiilikädenjäljen ja hiilijalanjäljen suhdeluku on päivitetty vuoden 2022 hiilikädenjäljen laskennassa. Encoren hiilikädenjäljen ja hiilijalanjäljen suhde muuttui merkittävästi päivitetyn hiilijalanjälkilaskennan myötä.

Encore Ympäristöpalveluiden hiilikädenjäljen laskentaan sisällytettiin jätehuollon arvoketjussa jätteenkeräyksellä aikaan saatu ilmastohyöty loppuasiakkaille. Laskennassa arvioitiin Encoren kuitumateriaalien, muovien ja metallien kierrättämisen ympäristöhyöty, kun nämä materiaalitonnit korvaavat neitseellisiä raaka-aineita. Hiilikädenjäljen laskennassa tarkasteltiin myös kuormalavojen uudelleenkäyttöä sen sijaan, että olisi hankittu uusi kuormalava. Biogeenisen hiilen sitoutuminen kuormalavoihin on jätetty tarkastelun ulkopuolelle.

Bio- ja kierrätyspolttoaineilla korvataan energiantuotannossa fossiilisten polttoaineiden käyttöä. Hiilikädenjäljen laskennassa sekä bioenergian ja jäte-energian on oletettu korvaavan vastaava määrä fossiilisilla polttoaineilla tuotettua energiaa, josta 50 % on tuotettu öljyllä ja 50 % maakaasulla. Kierrätetyn bioenergian on oletettu koostuvan pääasiassa puupolttoaineisiin luokiteltavasta massasta. Laskentaan otettiin huomioon jätelajit puujäte, metsäbioenergia ja teollisuuden bioenergia. Jäteperäisistä polttoaineista on huomioitu biojäte, energiajäte ja poltettava sekajäte.

Encore Ympäristöpalvelut vastasi tiedon keräämisestä ja laskennasta.

Taulukko 2. Käytetyt lähtötiedot.

Päästölähde	Lähtötiedot
Logistiikka	Kerättyjen ja kuljetettujen jätelajien kokonaismäärät (t). Jätteen keräilyn polttoaineen kulutus (l): Encoren omat kuljetukset ja alihankkijoiden kuljetukset, asiakkaiden järjestämät kuljetukset.
Sähkö	Toimipisteiden sähkön kokonaiskulutus (kWh) ja sähkön alkuperä (vihreä/tavallinen) omien (toteutunut) ja alihankittujen (arvio) yksiköiden osalta.
Lämpö	Toimipisteiden kaukolämmön kokonaiskulutus (kWh). Kokonaiskulutus jaettiin jätejaeryhmäkohtaisesti käsiteltyjen ja siirtokuormattujen jättemäärien (t) mukaan.
Poltto- ja voiteluaineet	Toimipisteiden poltto- ja voiteluaineiden kokonaiskulutus (l) omien (toteutunut) ja alihankittujen (arvio) yksiköiden osalta.
Työmatkustus	Työaikana tehtyjen työmatkojen matkustuskilometrit (hkm/v): lento, juna, metro/bussi, taksi, oma auto, vuokra-auto.
Kuormalava-palvelu	Lavojen kokonaismäärät (kpl) eriteltynä: uudet vuokralavat, uudet muut lavat, käytetyt vuokralavat, käytetyt poistettavat lavat ja käytetyt ehjät tai korjattavat lavat. Lavojen kokonaispainot (kg) eriteltynä: vuokralavat, muut toimitetut lavat, käytöstä poistetut lavat. Lavojen kierrätysaste (%). Lavojen nouto- ja toimituslogistiikan polttoaineen kulutus (l) eriteltynä: Encoren omat kuljetukset, alihankkijoiden kuljetukset ja asiakkaiden järjestämät kuljetukset. Kuormalavakeskusten koneiden ja laitteiden polttoaineen kulutus (l). Kuormalavakeskusten sähkönkulutus (kWh) ja alkuperä (vihreä/tavallinen). Käytöstä poistettavien lavojen kuljetukset (km) eriteltynä: Encoren omat kuljetukset ja alihankkijoiden kuljetukset. Käytöstä poistettavien lavojen käsittely energiantuotannossa.

Encore Ympäristöpalvelut on nyt osa Stena Recyclingia.

Lue lisää **[stenarecycling.fi](https://www.stenarecycling.fi)**



Encore Ympäristöpalvelut Oy
Työpajankatu 13 A, 00580 Helsinki

Y-tunnus 0112496-1

asiakaspalvelu@encorepalvelut.fi

[encorepalvelut.fi](https://www.encorepalvelut.fi)